

S'équiper pour surfer sur le Net

Pour envoyer, recevoir des e-mail, chercher des informations, un équipement minimum est nécessaire... L'apprentissage demande au plus quelques heures.

L'ORDINATEUR

L'unité centrale

- Un processeur de 300 MHz permet d'utiliser les ressources d'Internet.
- Un processeur 386 pour les compatibles IBM et un 80386 pour les Macintosh suffisent pour certaines applications. Une mémoire vive (RAM) d'une capacité de 64 Mo (mégaoctets) est recommandée.

LES LOGICIELS

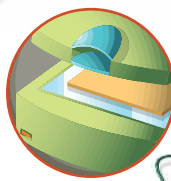
- Le **navigateur** pour consulter les pages Web. Les deux plus courants sur le marché sont Netscape Navigator et Microsoft Internet Explorer.
- Le **dialer**, qui commande le modem.
- Le **programme TCP/IP** rendant compréhensible le langage d'Internet. Les ordinateurs Macintosh équipés du MacOS System 7 et les PC dotés de Windows 95 en sont dotés en série.

LES COMPLÉMENTS D'ÉQUIPEMENT

La Web cam, mini-caméra pour diffuser, en temps réel, des images par Internet.



Le scanner transcrit les images (graphiques, photos...) en documents numériques, exploitables par l'informatique.



LE FOURNISSEUR D'ACCÈS

C'est la "porte d'entrée" sur le réseau. Pour un abonnement compris entre 0 et 100 F le fournisseur d'accès propose en général :

un service d'assistance téléphonique (hot-line) pour répondre aux questions en cas de connexion difficile.
 L'idéal est bien sûr une assistance 7/7 j.



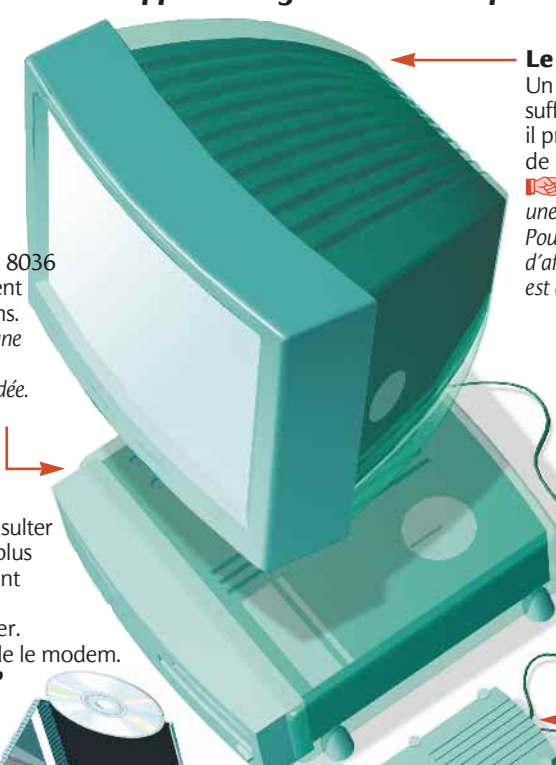
une ou de préférence plusieurs **adresses de courrier électronique** permettant d'envoyer et recevoir des e-mail sous des identités différentes.



Avant de choisir un fournisseur d'accès, s'assurer que votre modem est compatible avec le sien. La vitesse idéale pour un meilleur confort est 56 kbps, pour l'un comme pour l'autre.

Le moniteur

Un écran de 15 pouces (diagonale) suffit mais avec 17 pouces, il procure un meilleur confort de lecture des pages Web.
 Un moniteur 75 Hz offre une bonne définition d'image. Pour comparaison, la fréquence d'affichage d'un écran de télévision est en général de 50 Hz.



LE MODEM

(modulateur-démodulateur)

Intermédiaire entre les ordinateurs et le réseau Internet, sa rapidité est déterminante (communication moins longue = coût moindre). Elle se mesure en kilobits par seconde (kbps). A l'heure actuelle, les meilleurs appareils offrent 56 kbps*.
 Pour communiquer avec le reste du réseau, votre modem doit être compatible avec la norme V90 et pour plus de confort, fonctionner même lorsque l'appareil est éteint.

*56 000 bps = 56 kbps



Des logiciels :

un logiciel de traitement d'image, utile pour éditer sa propre page Web, ou encore un traducteur si l'on ne maîtrise pas bien l'anglais, par exemple.



un "hébergement"

pour le site personnel de l'abonné. La place octroyée se calcule en mégaoctets (Mo).

Les offres vont en principe de 5 à 15 Mo. Plus la place offerte est importante, plus on peut enrichir ses pages.



des services complémentaires,

comme par exemple des pages d'information sur le sport, l'actualité...

L'accès au réseau Numéris (haut débit) pour l'envoi et la réception des documents très "lourds" en un temps record est un plus.



Pour en savoir plus

Livres : Internet à l'école/au collège/au lycée, Magnard ; La planète cyber, Internet et cyberspace, Découvertes Gallimard ; Le World Wide Web pour débutants, Usborne
Cédéroms : collection "m@collection.net" de France Telecom Multimédia (6 titres)

Sources : Francenet, Médiamétrie, Cetelem, Packard Bell, Louis-Harris

Les grandes dates d'Internet



1959 à 1968.

Le ministère américain de la défense met en œuvre ARPA (Advanced Research Project Agency), un réseau de communication protégé d'un éventuel conflit nucléaire.

1969. Les universités américaines se connectent au réseau : c'est la naissance d'ARPAnet.

1974. Publication des protocoles IP (Internet Protocol) et TCP (Transmission Control Protocol), langage permettant aux ordinateurs de travailler ensemble.

Dès 1982. Ce réseau s'ouvre au monde avec les premières connexions depuis Londres et la Norvège.

1983. Naissance d'Internet, le réseau des réseaux.

1986. Les nouveaux ordinateurs augmentent le débit d'Internet. Les fournisseurs d'accès au réseau se multiplient et les entreprises se connectent, puis les particuliers.

1989. Naissance du World Wide Web (ou Web, WWW ou W3), ce dernier mot signifiant "toile".

1992. Le réseau entame un développement fulgurant.

Prix de 20 heures de connexion

à Internet (en francs TTC)

206	Autriche
180	Allemagne
154	Finlande
100	France
71	Portugal
63	Italie

Source : Autoroute de régulation des télécommunications

Le coût d'une connexion

La connexion à Internet est facturée au prix d'une communication locale :

- en tarif normal : **74 centimes** toutes les **3 minutes**
- en tarif réduit : **74 centimes** toutes les **6 minutes**